


ZTS-120 系列全站仪数据传输使用说明

目录

- 一、安装数据传输线驱动.....- 1 -
- 二、仪器内的测量文件数据导出到电脑- 3 -
- 三、电脑上的坐标数据导入到仪器- 9 -
- 四、在电脑上创建坐标数据文件- 13 -
- 五、代码数据文件的创建和导入- 15 -

一、安装数据传输线驱动

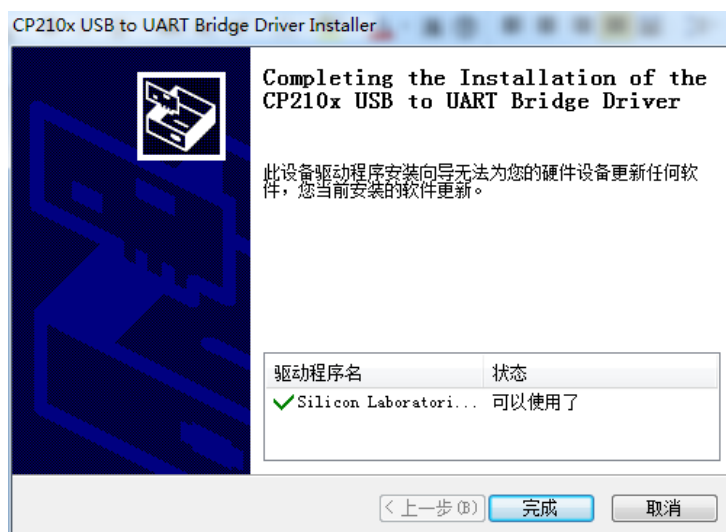
1. 解压 “  CP210x_VCP_Windows.zip ” 文件压缩包后，双击文件中的 “  CP210xVCPInstaller_x64 ” 或 “  CP210xVCPInstaller_x86 ”，前者是 64 位系统后者是 32 位系统，此时会弹出安装向导，以 32 位系统为例。如下图选择 “下一步”



2. 选择下图 “我接受这个协议” 设置，点击 “下一步”。



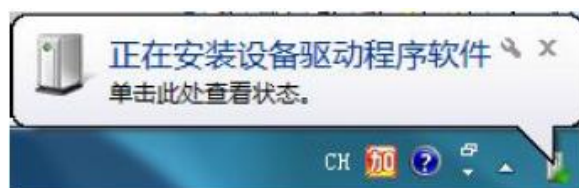
3. 下图点击“完成”。




4. 将数据传输线的 USB 插头插入电脑 USB 口。



5. 电脑会如右图提示正在安装设备驱动程序，电脑搜索到驱动后会提示成功安装设备驱动程序，并提示当前对应的串口号 COM3；串口号也可在计算机的设备管理器的端口选项下查看。



或者查看安装是否成功：去控制面板-管理工具-设备管理器-端口下显示

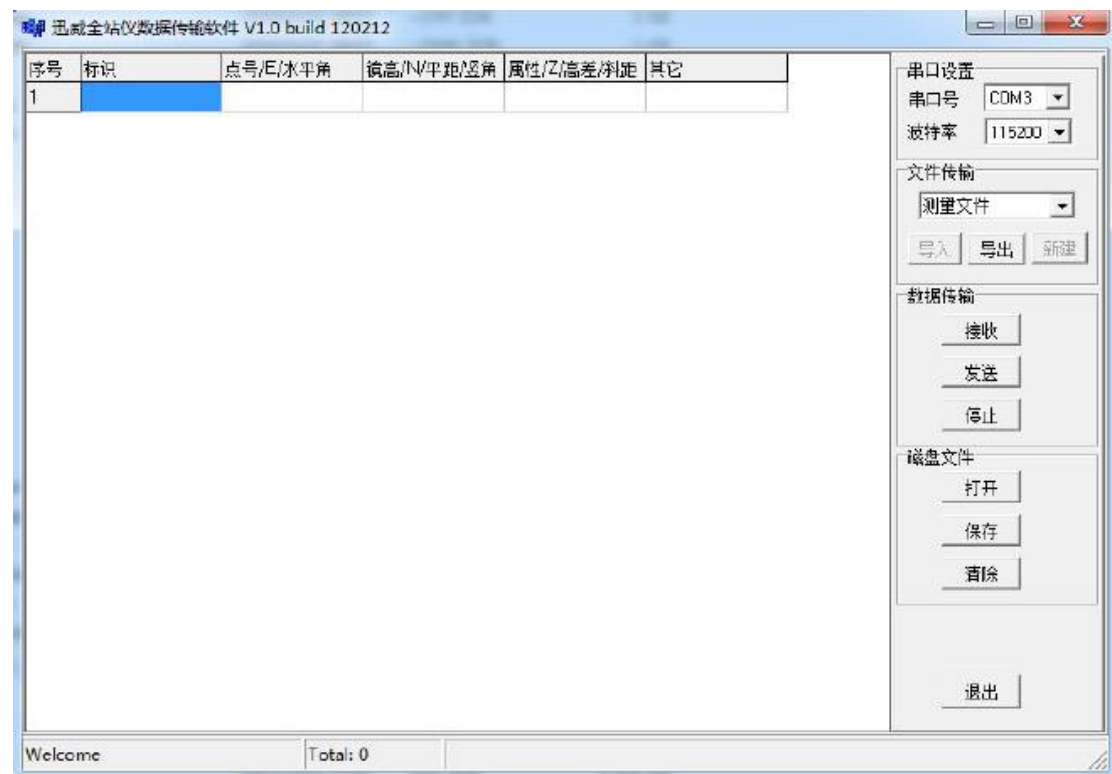
...  Silicon Labs CP210x USB to UART Bridge (COM3) 。

二、仪器内的测量文件数据导出到电脑

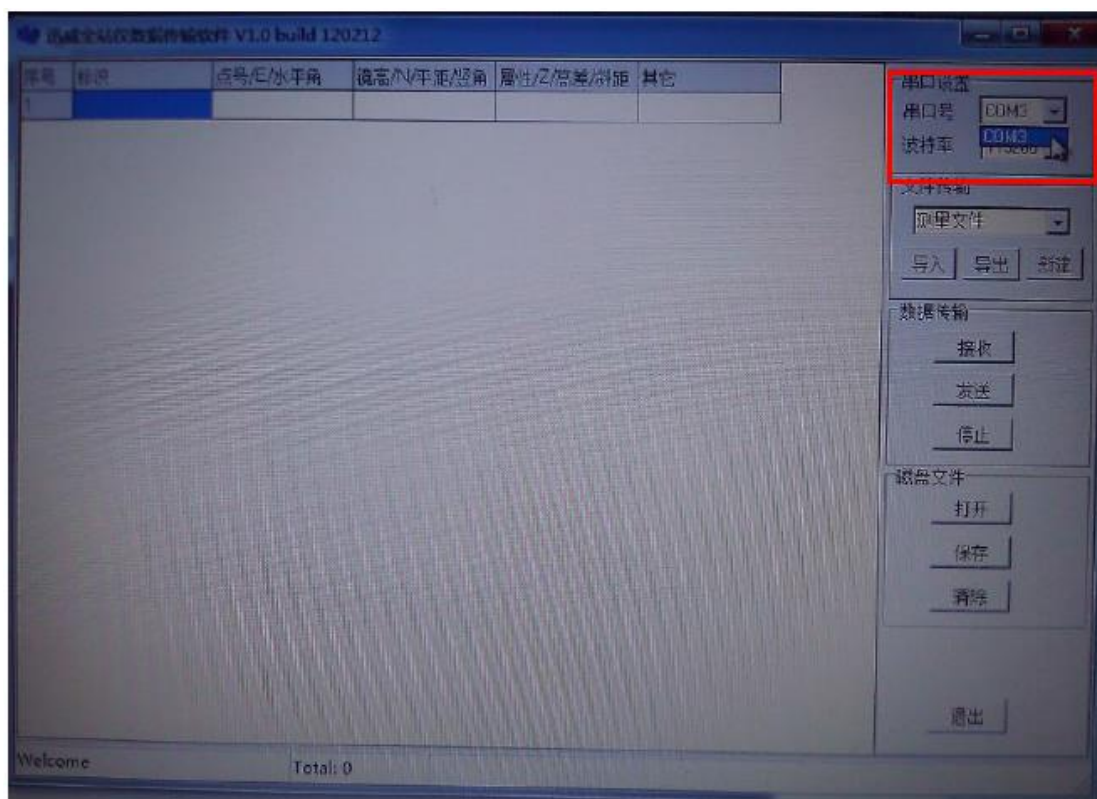
1. 将仪器装上电池（请确保电量在一半以上），将传输线的另一头（6 芯插头）插入仪器。



2. 在电脑上以管理员权限运行数据传输软件“PC_PORT.exe”



3. 串口号选择刚才安装的时候所提示的串口代号 COM3，设置好与仪器对应的波特率（默认为 115200，如需要可更改）



4. 仪器开机，按【MENU】键进入功能菜单，再选择[文件管理]选项，按【ENT】键。



5. 选择[文件导出]选项，按【ENT】键进入。



6. 按【F3】键，选择需要导出的.MEA 测量文件



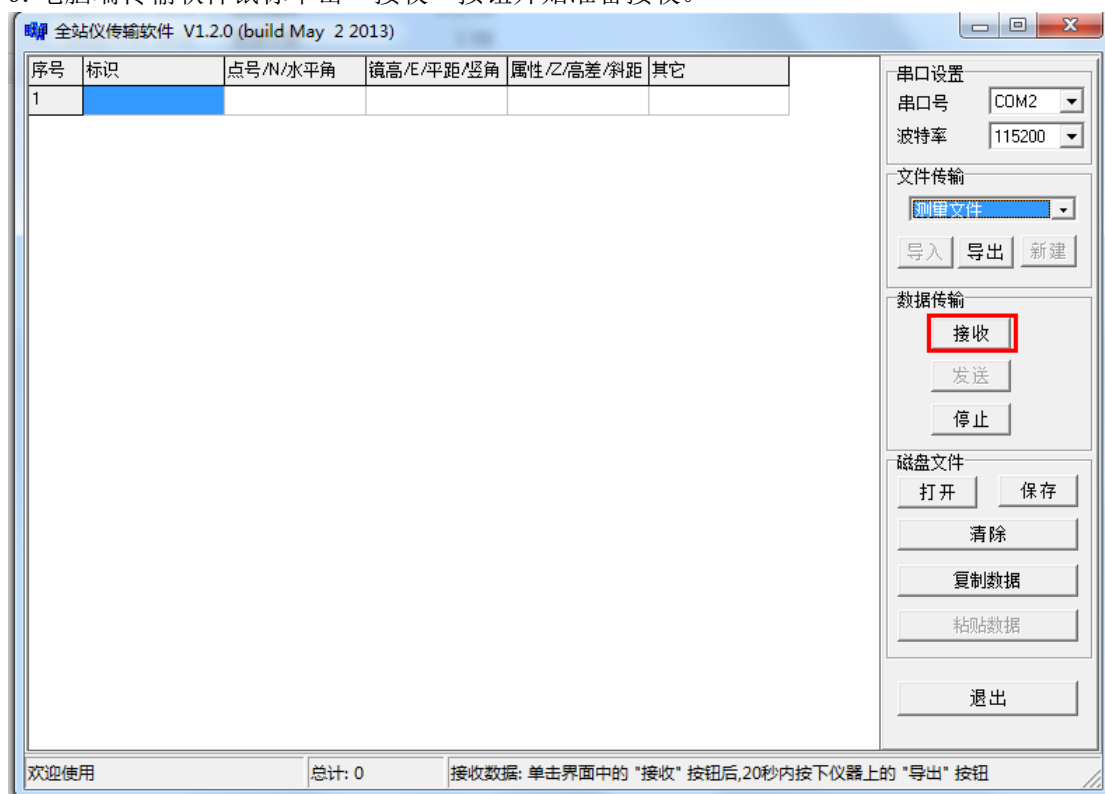
7. 选择好要导出的文件，按【F4】键选择。



8. 仪器会返回到导出界面并显示当前选择的测量文件名。



9. 电脑端传输软件鼠标单击“接收”按钮开始准备接收。

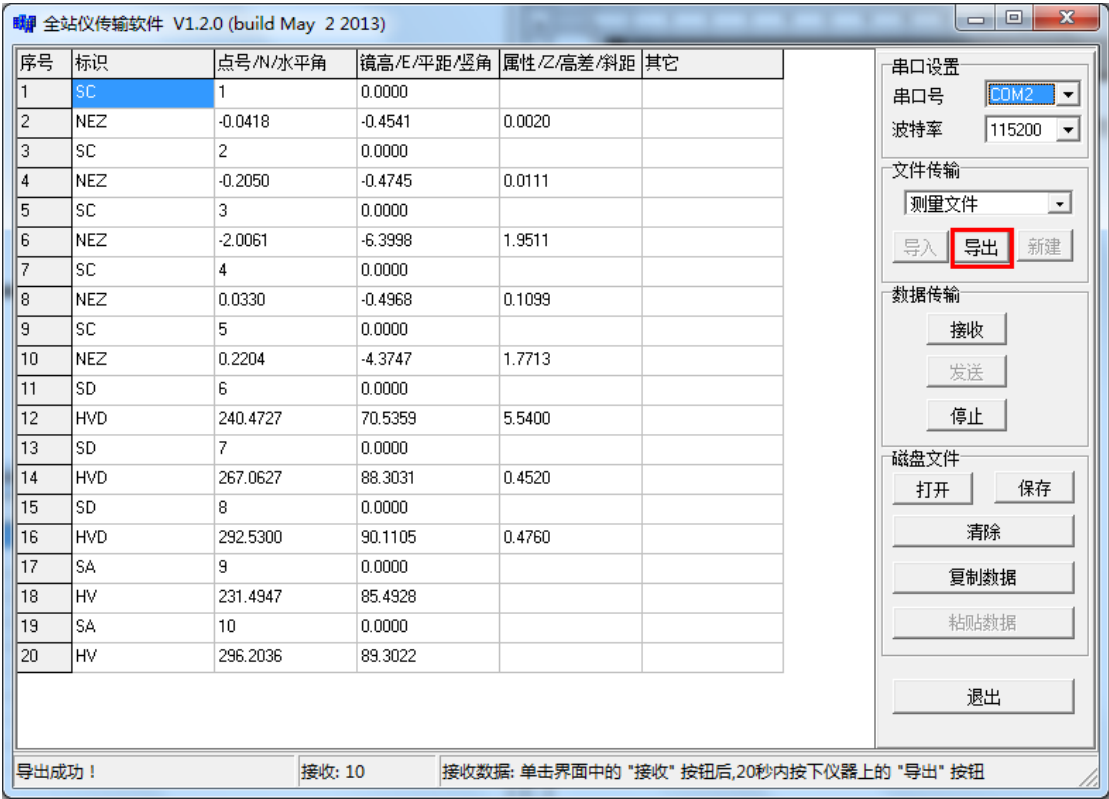


10. 仪器上单击按钮【F4】进行导出操作，导出完成后“序号”那栏会显示总共导出多少个数据。

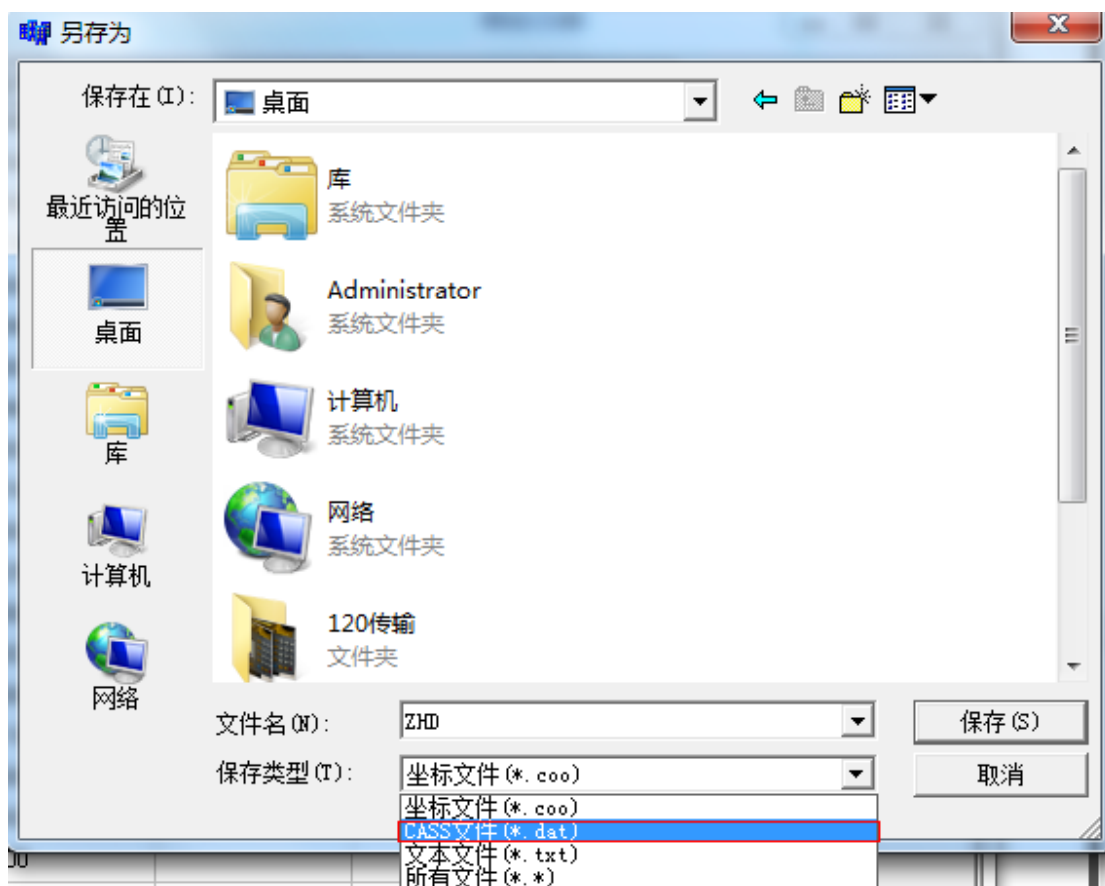
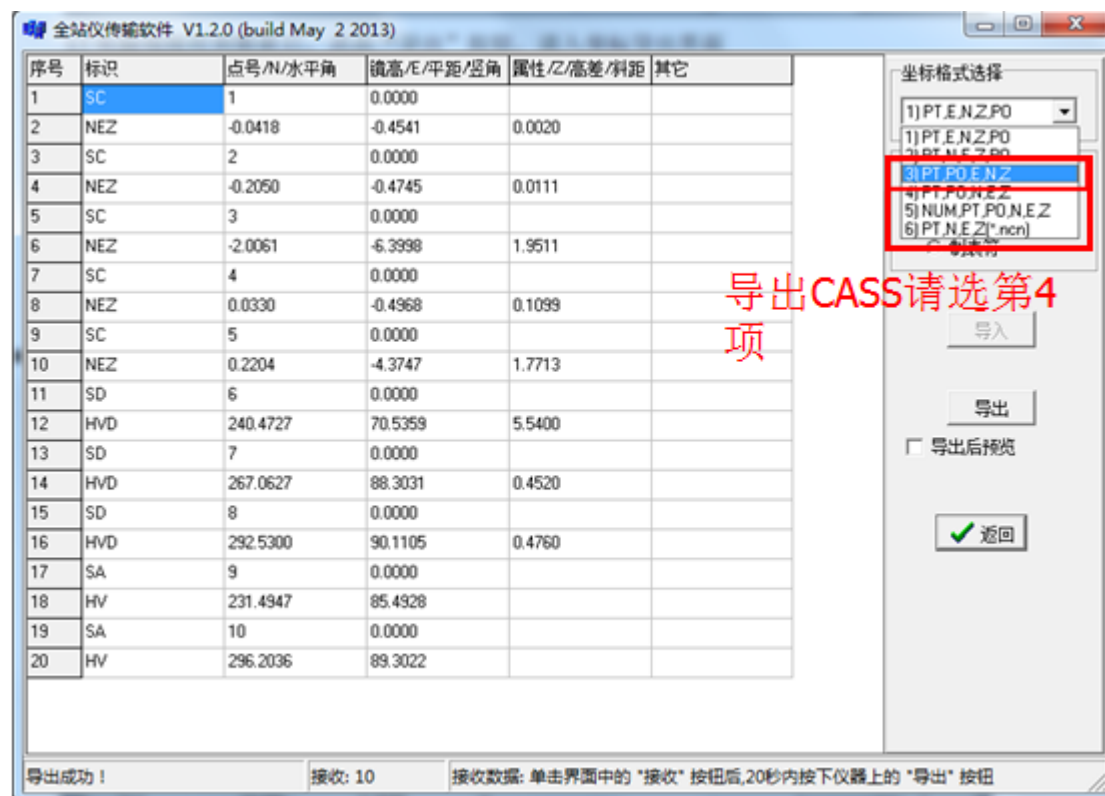


11. 电脑软件导出完成后在下面的状态栏也会显示接收到的数据数量。

12. 电脑端接收到数据后，点击“导出”按钮。



13. 选择要导出的坐标格式，点击“导出”按钮进行导出操作，如需同时预览，请选中“导出后预览”选项。弹出的保存框中输入要保存的坐标文件的名称及格式，点击保存。



三、电脑上的坐标数据导入到仪器

1. 电脑和仪器的连接操作方式和前面一样。
2. 仪器按【MENU】键进入菜单界面，选择[文件管理]，再选择[文件导入]。
3. 按【F3】键选择仪器端准备用来接收数据的文件。



4. 如果仪器内没有现成的.C00 文件，或者想在新文件中保存这些数据，则按【F1】进行新建。



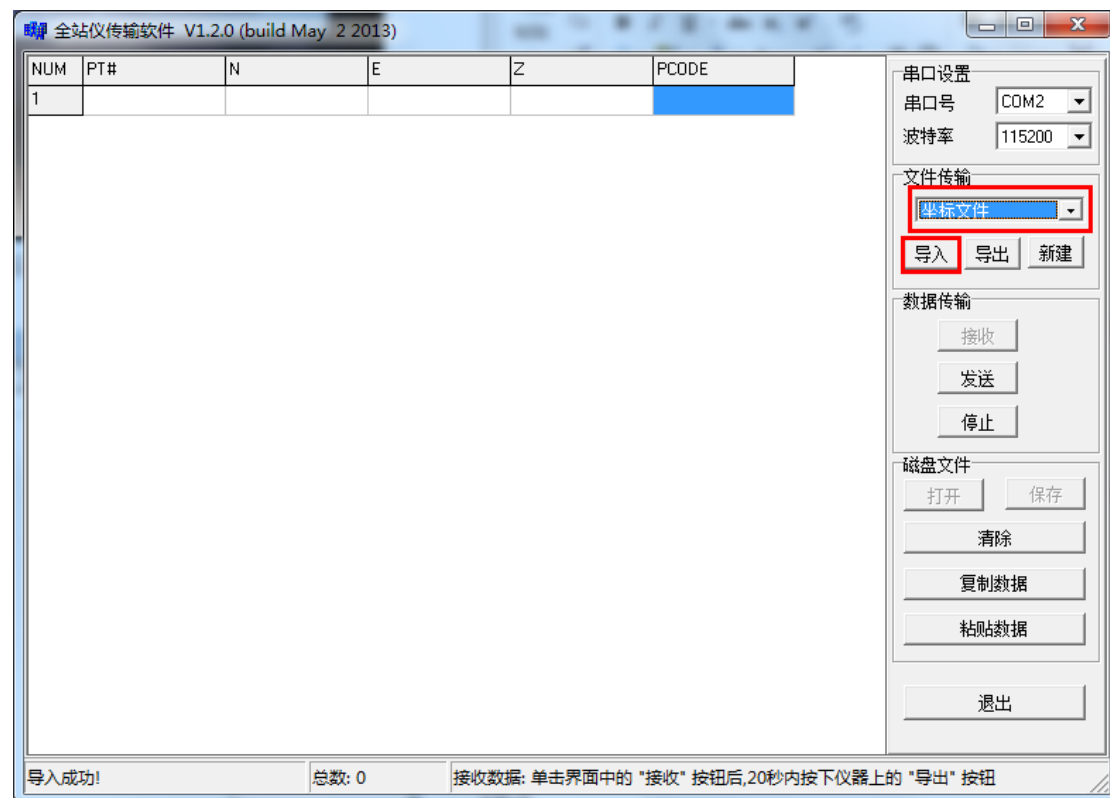
5. 在输入框内输入文件名称，按【F4】选择要新建的文件类型为.C00 文件（坐标文件），按【ENT】键进行确认。



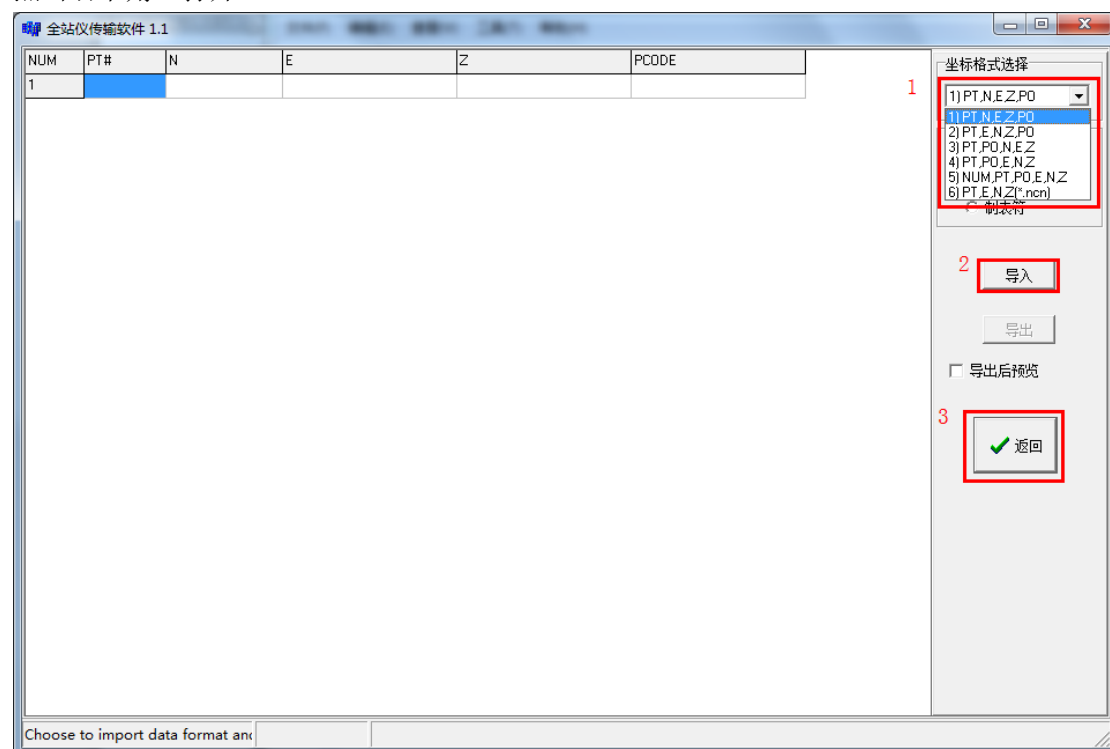
6. 返回到文件选择界面，选择刚才新建的坐标文件，按【F4】键进行选择确认。

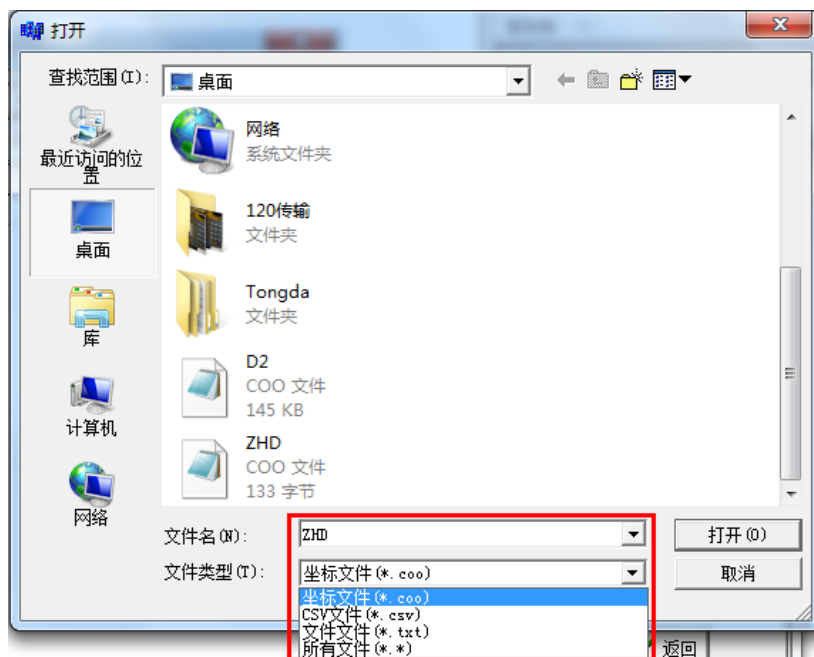


7. 对于需导入的坐标数据文件，在“文件传输”下拉选项框中选择“坐标文件”，点击下方的“导入”进入坐标导入界面。

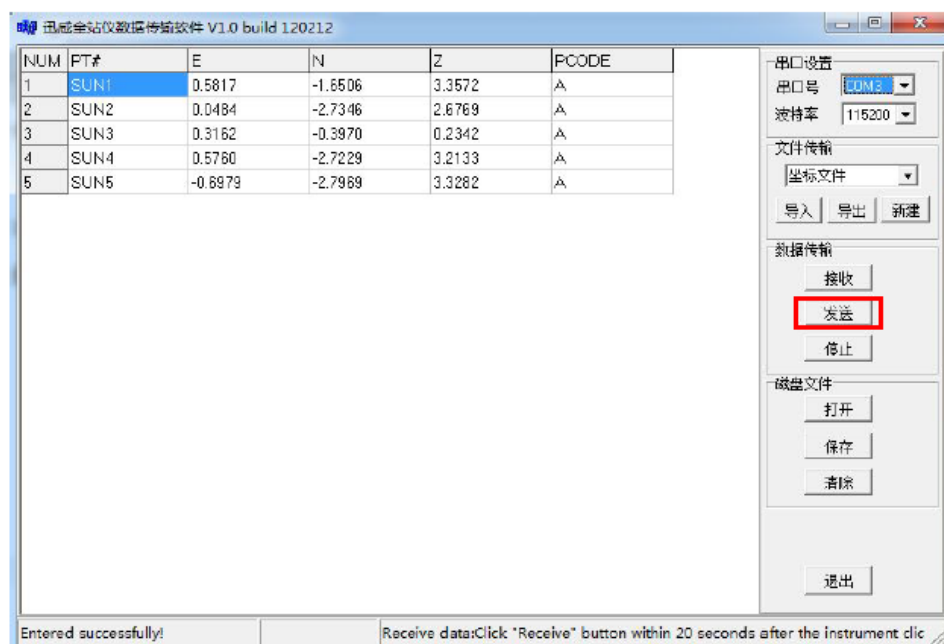


8. 根据已有的数据格式选择要导入的坐标格式，点击“导入”按钮，选择要导入的坐标文件，点击右下角“打开”。



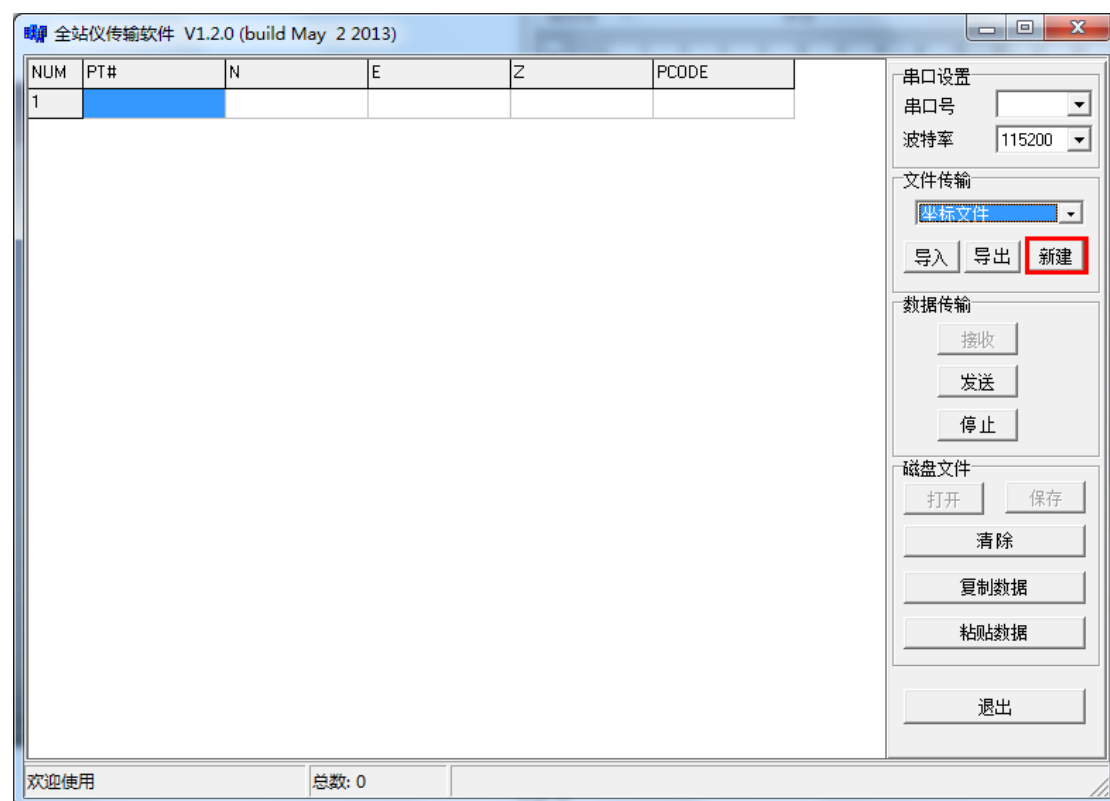


10. 打开数据后，点击“返回”；软件返回到之前界面，软件中点击“发送”，再在仪器上按【F4】开始导入数据，完成后会显示导入坐标数据的数量。

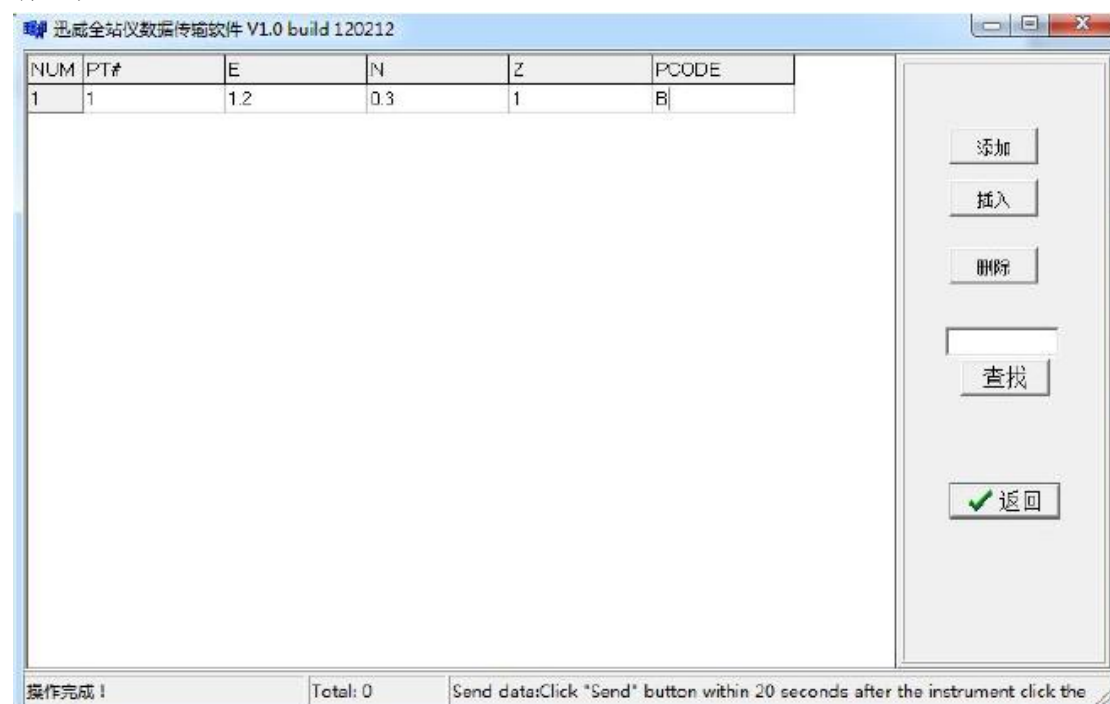


四、在电脑上创建坐标数据文件

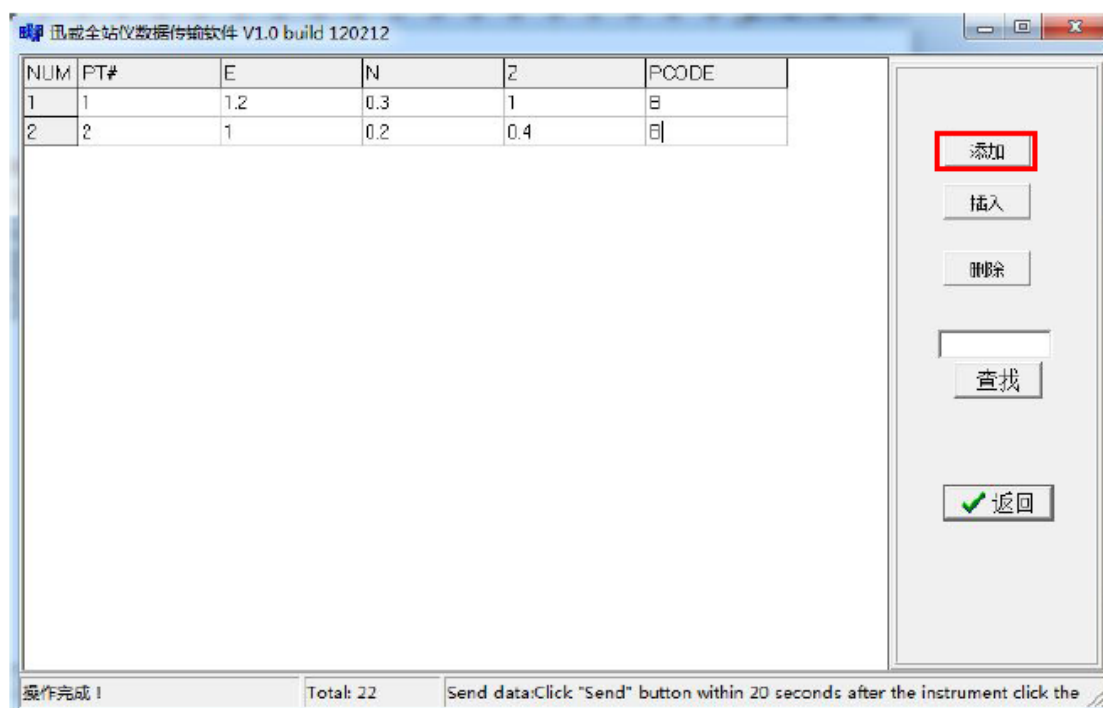
1. 打开数据传输软件，在“文件传输”下拉框选择“坐标文件”，点击“新建”按钮。



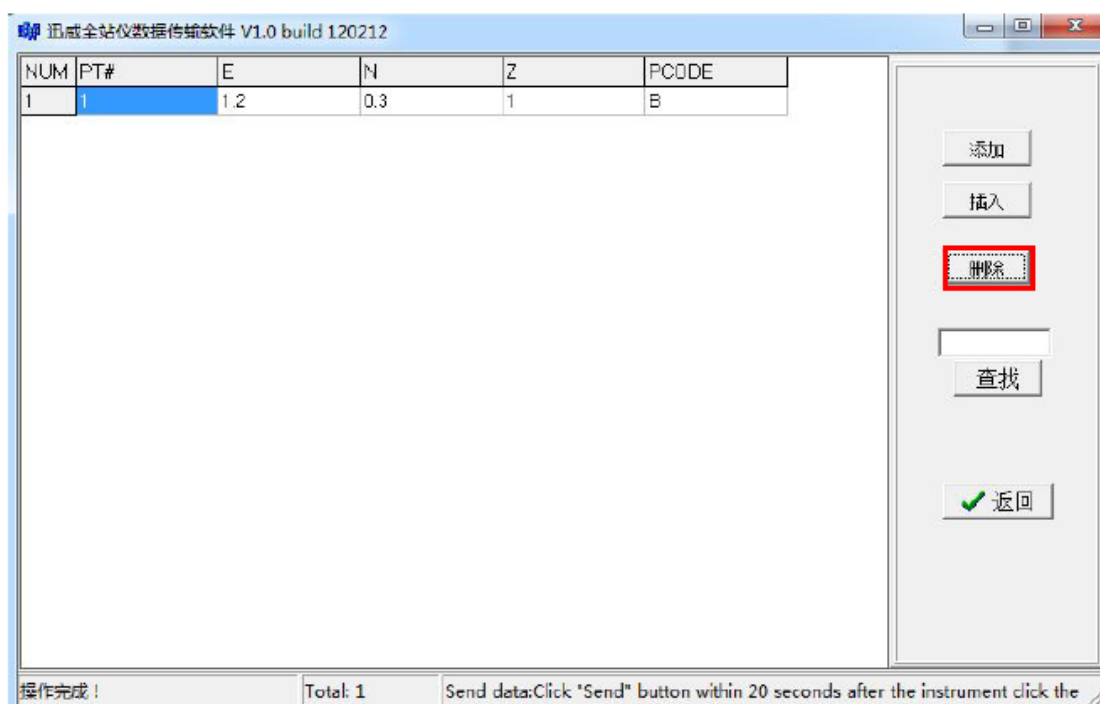
2. 在坐标数据编辑界面，点击输入框输入点名，X，Y，Z 坐标，代码，要求完整输入，不能有空缺。



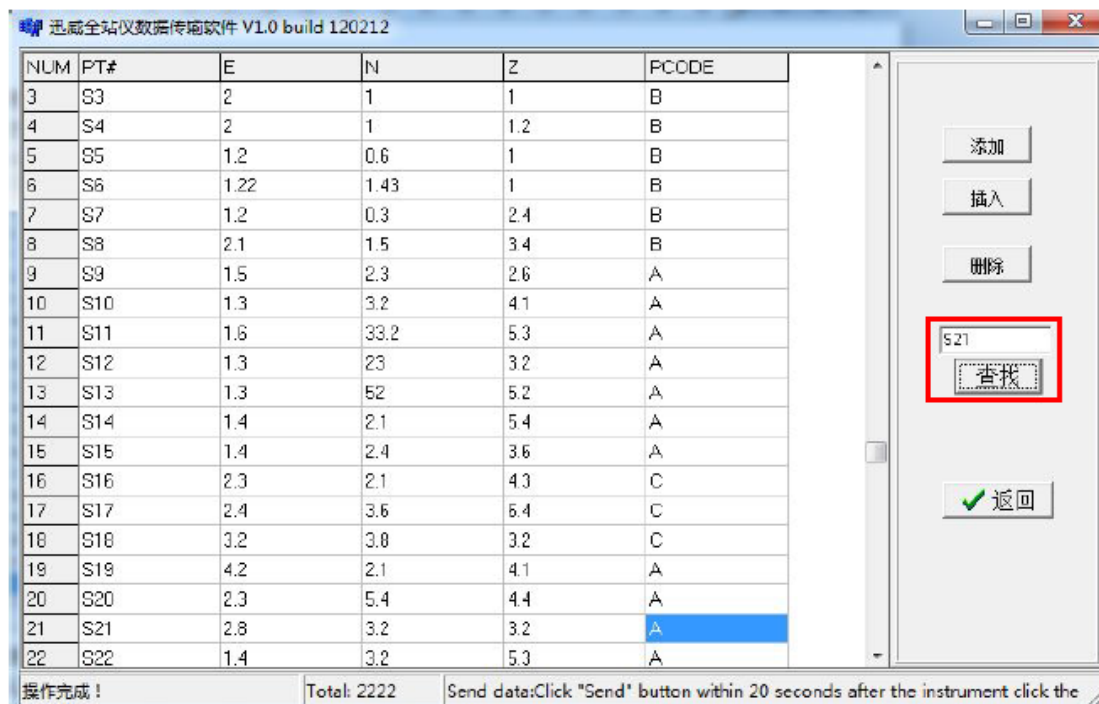
3. 需要编辑下一条数据时点击“添加”按钮进行添加操作。输入错误的可以直接在编辑框内进行修改。



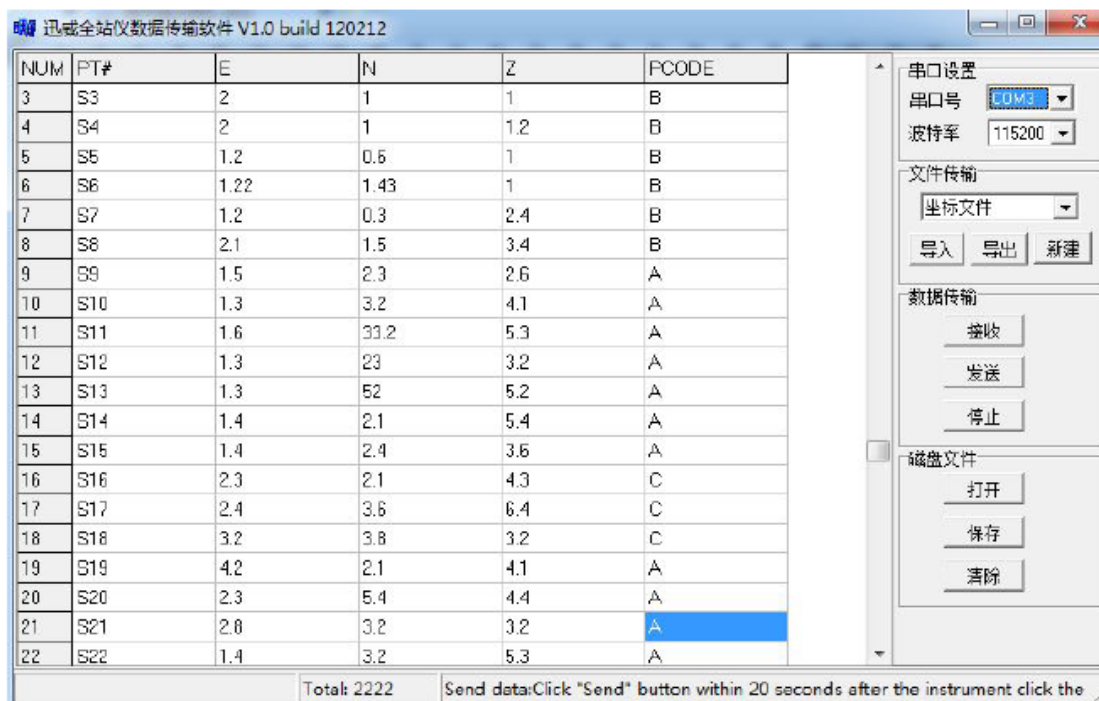
4. 如果某条数据不需要了，可以选中那条数据，然后点击“删除”按钮对这条数据进行删除操作。



5. 如果数据比较多，可以在右侧“查找”按钮上面的输入框内输入点名，然后用鼠标左键点击“查找”按钮可以马上找到该点名的数据。



6. 编辑完成后，点击“返回”按钮回到主界面，可以进行坐标文件导入到仪器或者导出保存到电脑上的操作。导入或导出通过点击进行操作。



五、代码数据文件的创建和导入到仪器的操作方式与坐标文件相同，代码数据文件扩展名为.COD。同样是点击导入和导出按钮，可以进行导入、导出和新建操作。